



Vitens Natuurlijk

Mander

Een uniek Twents Natuurgebied.



Een stevige wandeling speciaal voor ons uitgezet door het Landschap Overijssel, voor de echte wandelliefhebber, want het is een route van liefst 12 km!

Een wandeling door het schitterende en gevarieerde landschap van Mander, een prachtig natuureservaat in het Noordoosten van Twente vlakbij het dorpje Vasse.



STARTPUNT:

De start is bij de Parkeerplaats bij de Molen van Bels. Bordjes richting deze molen staan vanaf het dorpje Vasse aangegeven.



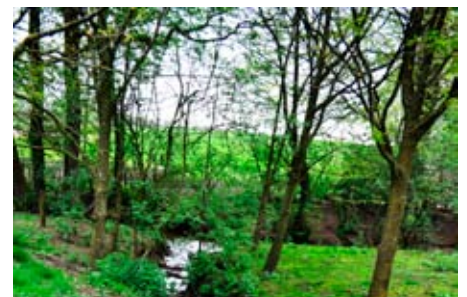
Loop vanaf de parkeerplaats linksaf de weg op.

Ga bij het oranje paaltje rechtsaf richting de boerderij.



LUISTERPUNT 1

Al meteen valt hier de Mosbeek op, dit is een van de laatste vrijwel ongeschonden beken van Nederland.



Als we verder lopen over het erf van de boerderij, kom je over een glooiende bolling in het landschap. Het is een duidelijk voorbeeld van een essenlandschap en het heet de Mander Esch.



Vitens Natuurlijk

Mander

Een uniek Twents Natuurgebied.



Deze bolling is vanaf de middel-eeuwen ontstaan door het jaarlijks opbrengen van plaggenbemesting. Ieder jaar groeit een Es met 1 mm. Een es van 1 meter hoog, is dus al 1000 jaar in gebruik.

LUISTERPUNT 2: BIJ EEN TYPISCHE DRIEHOEK MET BANKJES.



Deze driehoek heeft de veldnaam de Mestieken. Bij de plaatselijke bevolking heet deze het Drielandenpunt. Ooit werden hier de plaggen verzameld, die op de Mander Heide gestoken werden, voor bemesting. Aan de rechter kant zie je een stukje natuur dat er op het eerste gezicht wat onverzorgd uitziet, maar niets is minder waar.



Het gebiedje is speciaal ingericht om

de zeldzame kever 'Het vliegend Hert' zich thuis te laten voelen. De larven eten vermolmd eikenhout, vandaar die geknotte eiken en de takkenhopen. De mannetjes, die wel 10 cm groot kunnen worden, hebben enorme kaken, die op het gewei van een hert lijken, vandaar de naam Vliegend Hert. Vrouwjes hebben deze kaken niet, maar ze bijten des te harder.....Dus pas op voor de vrouwjes!
Loop het driehoekje rechts voorbij en ga na 50 meter meteen op de viersprong naar rechts.



Op de T-splitsing bij de grafheuvel rechts aanhouden.



Tijdens onze wandeling komen we verschillende grafheuvels tegen. Zij hebben een hoge geschiedkundige waarde en zijn daarom ook beschermd. Deze grafheuvels stammen uit de Nieuwe Steentijd (van 5300 – 2000 v. Chr.) - tot de Vroege IJzertijd van zo'n 3000 jaar geleden. In een van de grafheuvels is de man van Mander gevonden, een silhouet van een lijk, dat laat zien dat de dode met opgetrokken knieën op zijn linkerzij lag. Hij is hier 3700 jaar geleden begraven. De meeste heuvels zijn rond 1995

gerestaureerd. Ga bij de grafheuvel naar rechts en vervolgens de eerste weg links, volg de oranje pijl.



Ga bij de Kruising bij de doodlopende weg naar links, en volg de oranje pijl.



Ga bij de Viersprong, bij paaltje D49 rechtsaf.





Vitens Natuurlijk

Mander

Een uniek Twents Natuurgebied.

LUISTERPUNT 3:

KLOOTSCHIETERSBAAN VAN MANDER.

We lopen nu een stukje op de klootschietbaan van Mander.

Klootschieten is een oude sport, die waarschijnlijk in de Middeleeuwen ontstaan is. De klootschietvereniging Mander werd in 1826 opgericht. Toch is het voor de meeste Nederlanders een vrij onbekende sport. Klootschieten doe je met een klood. Dat is een houten bal, die verzwaard is met lood. Met een onderhandse worp wordt de klood zover mogelijk 'geschoten', geworpen dus. Het gaat erom om met zo weinig mogelijk schoten, een bepaalde afstand te overbruggen.



Even verder zien we aan de rechter kant een hunebed.

LUISTERPUNT 4:

HET HUNEBED VAN MANDER.



Het hunebed van Mander is het meest zuidelijk gelegen hunebed van Nederland. Het is een graf uit de Trechterbekercultuur. Deze naam is afgeleid van de typische trechtervormige bekers en aardewerk, die toen werden gemaakt. In 1957 is het graf opgegraven. De grote bovengrondse keien waren toen

al verdwenen, maar ondergronds vond men een stenen vloertje met allerlei grafgiften. Dit graf is zo'n 5000 jaar oud.

Ga bij het houten hek rechts, volg de oranje pijlen, volg het pad langs de grens. Er staan nog oude grenspaaltjes.



Achter het hek in het weideveld liggen nog enkele grafheuvels



De Houten paal naar rechts aanhouden en ook hier de oranje pijl volgen



Hier kom je verschillende jeneverbesen tegen, heel oude zeldzame conifeerachtige struiken. Het is de enige boomsoort die wettelijk beschermd is, omdat het aantal sterk afneemt.



Volg de Oranje pijl



Ga door het hekje,



Aan de linker kant zie je tijdens de wandeling een groene zone, deze ligt op de grens met Duitsland. Deze strook werd opengehouden en er stonden vroeger ook wachttorens van de grenswachters.



Volg de oranje pijl naar links op de T-splitsing, de weg gaat even verder omhoog naar de Galgenberg.



Vitens Natuurlijk

Mander

Een uniek Twents Natuurgebied.



LUISTERPUNT 5 GALGENBERG

De Galgenberg is het hoogste punt van de stuwwal. Het is een aardkundig monument. De stuwwal is zo'n 140.000 jaar geleden in de IJstijd gevormd en is hier 70 meter hoog. In het dorp werd recht gesproken en een doodstraf werd meteen ter plekke uitgevoerd. Tot begin 1800 werden hier op de Galgenberg, de lijken opgehangen, die zodoende van grote afstand te zien waren voor iedereen en dienden als afschrikkingen waarschuwing.

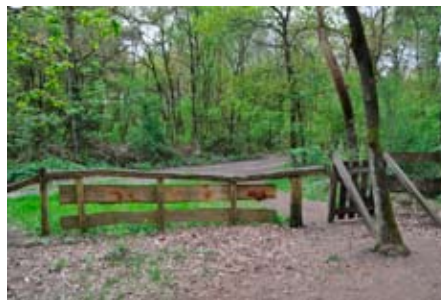
Nu heeft deze plaats niets lugubers meer, maar kun je op het bankje heerlijk genieten van een fenomenaal uitzicht. Bij helder weer kun je zelfs de Sallandse Heuvelrug, 40 km verderop, nog zien liggen.

Vervolg het pad naar beneden.

LUISTERPUNT 6: KOMMIEZENHUT



Deze hut is van pluggen opgebouwd en ziet eruit als de Kommiezenwachthut uit de Tweede Wereldoorlog. Er stonden verschillende van deze hutten langs de grens en ze werden gebruikt door postende douanebeambten. In de Tweede Wereldoorlog dienden ze ook als schuilplaats tegen geallieerde luchtaanvallen. Kommiezen is een ander woord voor grenswachters. Ga door het Klaphekje bij het houten hek, vervolg de weg in de richting van de oranje pijl



Ga Linksaf, bij de verharde weg en weer links. (Oosteriksweg)
Als je genoeg gewandeld hebt, kun je vanaf hier de afkortingsroute nemen. Je volgt zo'n 100 meter de Oosteriksweg tot aan de molen van Frans, tegenover deze molen volg je het paaltje

met de oranje kop D67. En zo kom je weer bij de Molen van Bels en de parkeerplaats.

Maar voor de echte 'Die Hears' lopen we een extra blokje van nog ongeveer 1 uur. En het is echt de moeite waard om de hele route te lopen. Ga bij de Oosteriksweg linksaf en meteen na 15 meter weer links het zandpad in.



LUISTERPUNT 7: DE REUTERIJ



Bij een bankje zie je een brongebied met een vijver, dit wordt de Reuterij genoemd. Deze bron werd gebruikt door een reutenboer. De boer legde er bundels geoogst vlas in de week. Daarna moest het vlas nog verschillende verwerkingsfasen ondergaan voordat het als kant-en-klaar linnen kon worden afgeleverd. Aan de linker kant gaat een slingerende houtwal naar beneden in de richting van de in het dal stromende Mosbeek. Het is een mooie veilige verblijfplaats voor kikkers, salamanders en padden.



Vitens Natuurlijk

Mander

Een uniek Twents Natuurgebied.

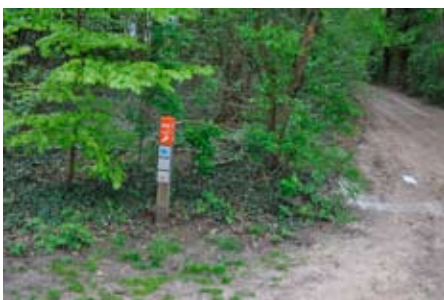
Bij het bord 'terug naar de bron' ga je naar rechts.



Ga bij de Vorksplitsing Links en volg de blauwe pijl,



Volg bij het oranje paaltje D55 de blauwe pijl naar links



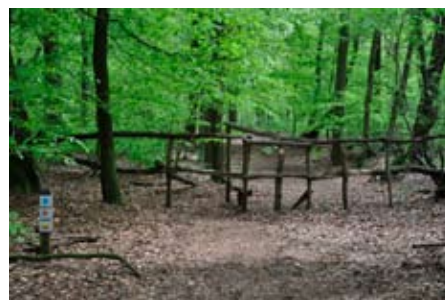
LUISTERPUNT 8.

Landschap Overijssel beheert en ontwikkelt natuurgebieden en doet dit graag samen met particuliere eigenaren in het landelijk gebied. Door onderhoud aan houtwallen, lanen, boerenerven en bomen, wordt gezorgd dat de streek zijn typische idyllische karakter behoudt.

Als je naar het landschap rond deze boerderij kijkt, zie je het schitterende resultaat van de onderlinge samenwerking. Je zult in Mander geen Schotse Hooglanders en Wissentent aantreffen, maar Onderweg zie je wel veel kleine weitjes waarop het vee van de lokale boer loopt.



Vervolg de wandelroute en ga verderop door het houten hek en volg de blauwe pijl. Je komt op een bospad en je ziet een soort natuurcamping aan je rechter hand.



Aan het einde van het pad ga je weer door een houten hek, ga naar rechts, volg de blauwe pijl. Je loopt een stukje op een verhard fietspad.

Ga bij het straatnaambordje Vlasbeekweg voor de grafheuvel rechtsaf. Op

de hoek woont Johan, hij verkoopt allerlei zelfgemaakt handwerk, zoals goa-stokken en kloten.



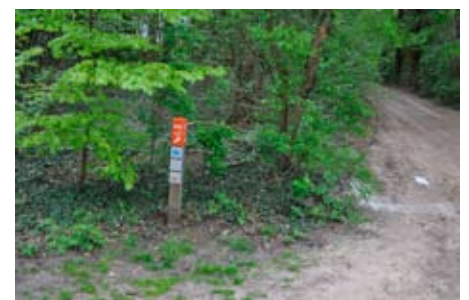
Voor de boerenschuur ga je naar rechts, en na het bankje meteen weer rechts.



Na 50 meter volg je de oranje pijl.

Volg bij de vorksplitsing de rode pijl naar links.

Iets verder zijn we weer terug op het punt waar we eerder links zijn gegaan (bij paal D55). Hier lopen we nu rechtdoor een stuk dezelfde weg, die we al eerder hebben gehad.



Bij het bankje rechts, de blauwe pijl volgen. We zien links en rechts kleine



Vitens Natuurlijk

Mander

Een uniek Twents Natuurgebied.

walletjes, dit waren oorspronkelijke scheidingen van kleine terreintjes.

Teruggelaten op de verharde weg (Oosteriksweg) gaan we naar links tot de Molen van Frans.

LUISTERPUNT: DE MOLEN VAN FRANS



De Molen van Frans is een van de twee watermolens langs de Mosbeek. De molen van Bels, waar we met de wandelroute begonnen zijn, is de andere. De watermolen ontleent zijn naam aan de familie Frans die in 1870 de molen kocht. Het was toen nog een papiermolen. De watermolen stamt uit het begin van de 18e eeuw. De landbouwer Frans heeft de molen verbouwd tot een korenmolen. Landschap Overijssel heeft vervolgens de molen in 1961 gekocht en gerestaureerd. Binnen is een tentoonstelling ingericht over de molen, en over het landschap van de Mosbeek.

Tegenover de molen van Frans ga je het pad in met nummer D67.



Dit pad gaat naar de Molen van Bels. Bij de oude houten richting-

wijzer, de richting Vaasse aanhouden en zo kom je aan de achterkant van de Molen van Bels. Ga bij D53 het bruggetje over naar links.



Je bent nu aan het einde van de route. De Belse molen was dus oorspronkelijk ook een papiermolen en stamt uit 1725. Tot 1860 is hier papier gemaakt. Ook deze molen werd daarna verbouwd tot korenmolen. Het maken van papier was namelijk niet winstgevend meer. In 1916 kocht Jannes Bels de molen en in 1957 werd het Landschap Overijssel de nieuwe eigenaar. In deze molen is nu een theeschenkerij, dus als je even wil uitblazen en nagenieten van deze bijzondere wandeling onder het genot van kopje thee, dan ben je hier op de goede plaats.